



Programma 'Schonere lucht' 2021 - 2030

Climate Policy Document

RSR Revalidatieservice BV | Welzorg Nederland BV |
Convertium BV

Versie 1.1 (jaar 2)
Maart 2024

2022

EXTERN

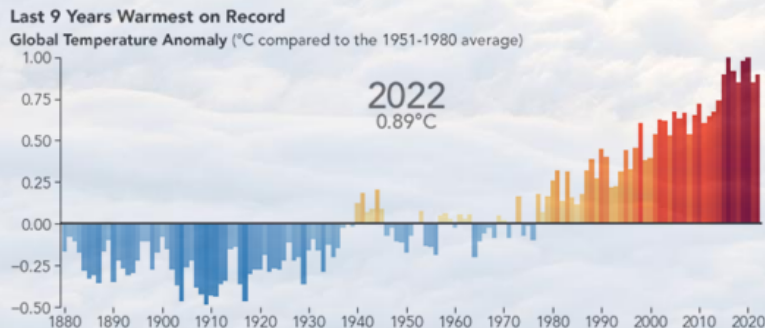
Management samenvatting

In het klimaatakkoord van Parijs is afgesproken dat de globale temperatuurstijging beperkt moet worden tot max 2 °C. Dat doel kan alleen bereikt worden door een rigoureuze verlaging van de uitstoot van broeikasgassen. Veel organisaties en bedrijven anticiperen hierop en brengen hun mogelijke reducties in kaart en stippelen een route uit naar klimaatneutraliteit. Maar het is niet altijd duidelijk wat er met dit begrip wordt bedoeld. Als organisatie hebben wij dan ook bewust gekozen voor het Climate Neutral Certificerings programma, omdat juist daar reductie verplicht gerealiseerd moet worden en resultaten aan de standaard extern getoetst worden.

Met haar klimaatbeleid levert Louwman Group, divisie Care (hierna genoemd 'Louwman Care') haar bijdrage aan het voorkomen van de wereldwijde opwarming van de aarde en het realiseren van de doelen van de Overeenkomst van Parijs. Haar streefdoel in 2030 is een reductie van CO2 uitstoot van >49% en voor 2050 is, eveneens als streefdoel, opgenomen dat de bedrijfsvoering 'net zero' is.

Kijkend naar waar we als divisie staan in het jaar 2022, dan zien we ten opzichte van het jaar 2021 een toename van 145 tCO2e (absoluut). Proportioneel zijn de emissies met 30 tCO2e gestegen. Deze absolute toename van 3,85% wordt (grotendeels) veroorzaakt door een hoger brandstofverbruik binnen de emissiebron 'leasewagens' en meer gereden kilometers binnen het segment 'woon-werkverkeer'. Waar de datakwaliteit binnen de emissiebron 'woon-werkverkeer' zich positief ontwikkeld, er ook een nieuwe calculatiemethode is gebruikt. Wat wel zorgt voor een ander beeld dan 2021.

februari 2024



Figuur 1: Global Temperature Anomaly

'MVO binnen Louwman Group'

Louwman streeft ernaar het energieverbruik structureel te verlagen door het inzetten van zonnepanelen, het gebruik van innovatieve manieren om energieverbruik te monitoren en door het toepassen van technieken om eigen gebouwen duurzamer te maken.

Als brede mobiliteitsaanbieder met een rijke automotive historie zijn we ons bewust van onze rol en onze verantwoordelijkheid om samen met onze leveranciers

bij te dragen aan maatregelen die de belasting voor mens en milieu verminderen. Dat betekent dat wij steeds meer producten aanbieden die beschikken over schone energiebronnen, zoals hybride en waterstofauto's en elektrische en waterstofbussen. Louwman investeert bovendien in de opslag van (schone) energie, om ook op deze wijze een bijdrage te leveren aan energiebesparing.

Tot slot heeft Louwman zich als doel gesteld om proposities en klantgerichte oplossingen te ontwikkelen die bijdragen aan minder CO2-uitstoot, door bijvoorbeeld duurzame mobiliteitsoplossingen aan te bieden. Door oplossingen te bieden met diverse vervoersmiddelen, zoals deelauto's, openbaar vervoer en fietsen wordt de belasting van het milieu beperkt.

Schonere lucht draagt bij aan SDG 11 en SDG 13.

H1. Evaluatie & terugblik 2022

Louwman Group, divisie Care

Met name de inzet van ZERO emissie vervoer (bedrijfsbussen) gaat zorgen voor de gewenste CO2 reductie binnen de organisatie. Verschillende omstandigheden (oorzaken), binnen en buiten de organisatie, leiden er toe dat de organisatie in jaar 2 (nog) niet in staat is geweest om haar absolute voetafdruk te verkleinen (stijging: >3,85%).

Oorzaken intern - toename (2022)

- ❑ Emissies woon-werkverkeer (>44,5%)
 - Een stijging van 193 tCO2e als gevolg van een herziening van de berekeningsmethode
- ❑ Emissies van leasewagens (>38%)
 - De uitstoot van leasewagens is gestegen met 153 tCO2e
- ❑ Elektriciteitsemissies
 - In het jaar 2022 is niet alle elektriciteit als groene stroom opgenomen (ontbreken bewijslast GVO's)

Oorzaken intern – afname (2022)

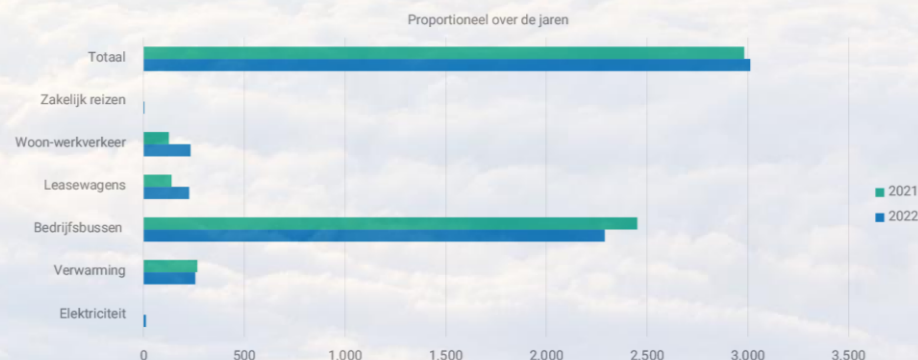
- ❑ Stijging aantal bedrijfsbussen
 - > 261 stuks in plaats van de 257 geprognostiseerd in jaar 2021
 - Een (sterke) afname in het brandstofgebruik (-/- 6,5% tov 2021)
 - Een hogere inzet van zero emissie vervoer (8 stuks in plaats van 3 stuks)
 - Een verlaging van 160 tCO2e
- ❑ Implementatie reductiemaatregelen gas (-/- 10%)
 - Verwarmingsemissies zijn gedaald met 59tCO2e

Oorzaken extern (2022)

- ❑ Tekort aan datamodules (TiM - Telemetric Intelligence Module)
 - Aanhoudende vraag naar chips/halfgeleider/elektronica
 - Q4 2023 -> 10.000ste TiM geïnstalleerd

Gevolgen (2023 – 2024)

- Aanscherping beleid woon-werkverkeer
- Versnelling inzet ZE vervoer leasewagens
- Aanpassing reductieprogramma naar 5,4% per jaar vanaf 2023 (162 tCO2e)



Figuur 2: 'Uitstoot 2021 - 2022' (proportioneel)

H2. Louwman Care

Onze organisatie (wie zijn wij, wat leveren wij)

Louwman Care

Louwman Group, opgericht in 1923, kent 70 retail bedrijven en staat voor teamwork en wederzijdse loyaliteit. De organisatie wordt gekenmerkt door duurzame werkrelaties met elkaar, haar klanten en partners. Samen vormen ze een hechte familie van sterke bedrijven welke met plezier samenwerken en elkaar beter maken. De activiteiten zijn ondergebracht in 6 divisies, de groepsstaf en het Louwman Museum.

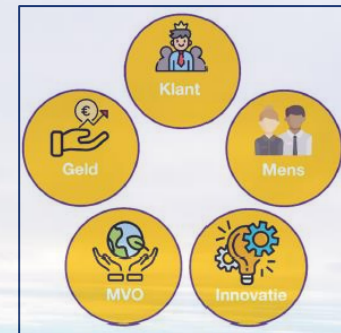
Louwman Care, 1 van de 6 divisies, houdt zich met haar verschillende bedrijven uitsluitend bezig met mobiliteit voor senioren of mensen met een mobiliteitsuitdaging en/of -wens.

- Welzorg Wmo (Welzorg Nederland BV)
- Welzorg Auto op Maat (Convertium BV)
- Welzorg Woning op Maat (Convertium BV)
- Welzorg Shop / Welzorg Particuliere Markt (Convertium BV)
- RSR (Revalidatieservice BV)
- ZealandCare DK (Out of Scope)

Als onderdeel van Louwman Group werken we vanuit onze missie:

‘Passie om mensen te bewegen’

Cliënten, opdrachtgevers, medewerkers en de samenleving staan voorop in alles wat we doen. Samen met 3.800 collega's willen we hen de best passende mobiliteit bieden, want: samen zijn we Louwman!



Figuur 3: Top KPI's Louwman Care



Figuur 4: Organogram Louwman Care

H3. Gecertificeerde dienst

De claim 'Climate Neutral Certified' gaat over een deel van onze dienstverlening, wat betekent dat de voetafdruk van deze (transport-) dienst berekend is. Daar wordt proportioneel de voetafdruk van de organisatie (scope 1, 2 en belangrijke scope 3 emissiebronnen) in meegenomen. Voor de reductie wordt het jaar 2021 als baseline jaar beschouwd, hierop wordt het reductieplan vastgesteld voor >49% reductie in 2030, in plaats van de **wettelijk** voorgeschreven 25%.

Deze dienstverlening gaat over het aflever- en service proces binnen Louwman Care en wordt in bijlage 1 in detail uitgelegd.

<https://www.youtube.com/watch?v=FpixFdWC-q8>

<https://www.youtube.com/watch?v=mumLyvj8ALY>

(5) Centraal gecoördineerde 'reman' projecten in Raamsdonksveer



(4) Centrale warehousing en monitoring kwaliteit v/d hulpmiddelen



(3) Benodigde vervoersbewegingen voor leveringen, service en onderhoudsactiviteiten



(6) 'End of life' hulpmiddelen en producten voor aanpassingsactiviteiten



START

(1) Leveren (nieuwe) onderdelen, hulpmiddelen, aangepaste auto's en producten voor Woning aanpassingen



(2) Periodiek onderhoud van hulpmiddelen en geleverde woning versus auto aanpassingen

H4. Maatschappelijk Verantwoord Ondernemen

ONZE MVO-AMBITIE

Ons MVO-beleid is gebaseerd op de duurzame ontwikkelingsdoelstellingen van de Verenigde Naties (in het Engels afgekort tot SDG's) en vijf doelen in het bijzonder. Voor Louwman Care zijn deze vijf ontwikkelingsdoelstellingen het uitgangspunt van de drie pijlers waarop ons MVO beleid is gebaseerd:

- Iedereen telt – 'Iedereen telt projecteren wij op zowel onze klanten als onszelf'
- Sai riyō – 'Hergebruik op zoveel mogelijk verschillende manieren toe te passen'
- Schonere lucht – 'Samen proposities en klantgerichte oplossingen ontwikkelen die bijdragen aan minder CO2-uitstoot'

Met de drie pijlers dragen wij bij, passend bij de missie en visie van Louwman Group, aan het bereiken van de ontwikkelingsdoelstellingen. De overige ontwikkelingsdoelstellingen van de Verenigde Naties dragen wij ook een warm hart toe en ondersteunen wij waar mogelijk, maar tegelijkertijd geloven wij in focus om onze ambitie te kunnen realiseren.

Louwman Care levert vanuit deze SDG's een actieve bijdrage aan een gezond leefklimaat en een duurzame samenleving. Dat doen we niet alleen voor onze interne stakeholders, maar ook voor al onze cliënten, opdrachtgevers en partners met wie wij samenwerken. Met onze producten en dienstverlening zorgen wij ervoor dat mensen mobiel zijn én blijven. Maatschappelijk Verantwoord Ondernemen (MVO) binnen onze organisatie betekent dan ook dat sociale en milieuvraagstukken elke dag dieper verankerd worden in onze bedrijfsvoering.

In lijn met onze actieve bijdrage aan klimaat en samenleving, het klimaatakkoord van Parijs en de CNG standaard (2030: -25%, 2050: -100%) is de onderstaande claim een deel van onze dienstverlening, waar het hier gaat om het vervoer van onze medewerkers als hoofddienst:

'De medewerkers van Louwman Care (adviseurs/monteurs) komen klimaatneutraal gecertificeerd naar de klant'

Deze dienst gecompenseerd en gereduceerd wordt conform gestelde doelstellingen.



H5. Organisatorische grenzen en scope

SCOPE

Belangrijk bij het bepalen van onze CO2-voetafdruk zijn de scope (of diepte) en de grenzen die Louwman Care zich als organisatie stelt. Hiermee wordt namelijk inzichtelijk voor welke uitstoot van broeikasgassen een organisatie zelf verantwoordelijk is. Ook de emissiefactoren spelen een belangrijk rol, omdat die nodig zijn voor het bepalen van de CO2-uitstoot van bijvoorbeeld een liter benzine of een kilowattuur stroom.

Om de grenzen van de eigen voetafdruk te bepalen wordt eerst de scope, of diepte, van de eigen verantwoordelijkheid bepaald. Het Greenhouse Gas Protocol (wereldwijd het meest gebruikte protocol om uitstoot van broeikasgassen te berekenen) noemt een drietal scopes:

Scope 1: Directe CO2-uitstoot, veroorzaakt door eigen bronnen binnen de organisatie. Het betreft dan de uitstoot door eigen gebouw-, vervoer- en productie gerelateerde activiteiten. Denk hierbij aan eigen dieselgeneratoren en verwarmingsinstallaties, eigen (vracht)auto's of de toepassing van koelvloeistof in koelapparatuur en klimaatinstallaties.

Emissie

- Brandstof voertuigen, geel en grijskenteken
- Aardgas

De claim 'Klimaatneutraal gecertificeerd' geldt vanaf het basisjaar 2021, gericht op de uitstoot van bedrijfsbussen.

Scope 2: Deze omvat de indirecte uitstoot van CO2 door opwekking van zelf gekochte en verbruikte elektriciteit of warmte. De organisatie gebruikt deze energie intern, maar wekt deze niet intern op. Die opwekking vindt fysiek ergens anders plaats, bijvoorbeeld in een elektriciteitscentrale.

Emissie

- Elektriciteit
- Energie elders opgewekt

Scope 3: Indirecte uitstoot van CO2, veroorzaakt door bedrijfsactiviteiten van een andere organisatie. Het betreft dan uitstoot door bronnen die niet in het bezit zijn van de eigen organisatie en waar ze ook geen directe invloed op kan uitoefenen. Bijvoorbeeld de uitstoot veroorzaakt door de productie of winning van ingekochte grondstoffen of materialen en uitbestede werkzaamheden zoals goederenvervoer. Ook de indirecte uitstoot als gevolg van zakelijk verkeer met privévoertuigen en zakelijk vliegverkeer hoort bij scope 3.

Emissie

- Woon-werkverkeer
- Zakenreizen vliegtuig

GRENZEN

Kijkend naar de grenzen die bepaald zijn om te komen tot de eigen voetafdruk over het basisjaar 2021, dan richt de organisatie op:

Scope	Functie	Bron	Meegenomen
Omschrijving	Omschrijving	Omschrijving	Omschrijving
Scope 2	Elektriciteit	Elektriciteit (grijs)	Proportioneel (%FTE)
Scope 2	Elektriciteit	Elektriciteit (groen)	Proportioneel (%FTE)
Scope 1	Verwarming	Aardgas	Proportioneel (%FTE)
Scope 2	Verwarming	Stadswarmte	Proportioneel (%FTE)
Scope 1	Leasewagens	Diesel	Proportioneel (%FTE)
Scope 1	Leasewagens	Benzine	Proportioneel (%FTE)
Scope 1	Leasewagens	Bio-benzine	Proportioneel (%FTE)
Scope 2	Leasewagens	Ad Blue	Proportioneel (%FTE)
Scope 2	Leasewagens	Elektriciteit (grijs)	Proportioneel (%FTE)
Scope 1	Leasewagens	Waterstof (grijs)	Proportioneel (%FTE)

Scope	Functie	Bron	Meegenomen
Omschrijving	Omschrijving	Omschrijving	Omschrijving
Scope 1	Bedrijfsbussen	Diesel	Dienstverlening 100%
Scope 1	Bedrijfsbussen	Benzine	Dienstverlening 100%
Scope 2	Bedrijfsbussen	Ad Blue	Dienstverlening 100%
Scope 1	Bedrijfsbussen	Elektriciteit (grijs)	Dienstverlening 100%
Scope 1	Woon-werkverkeer	Woonwerkverkeer	Proportioneel (%FTE)
Scope 3	Zakelijk reizen	Vliegen	Proportioneel (%FTE)

**Figuur 5: Emissiebronnen
proportioneel Louwman Care**

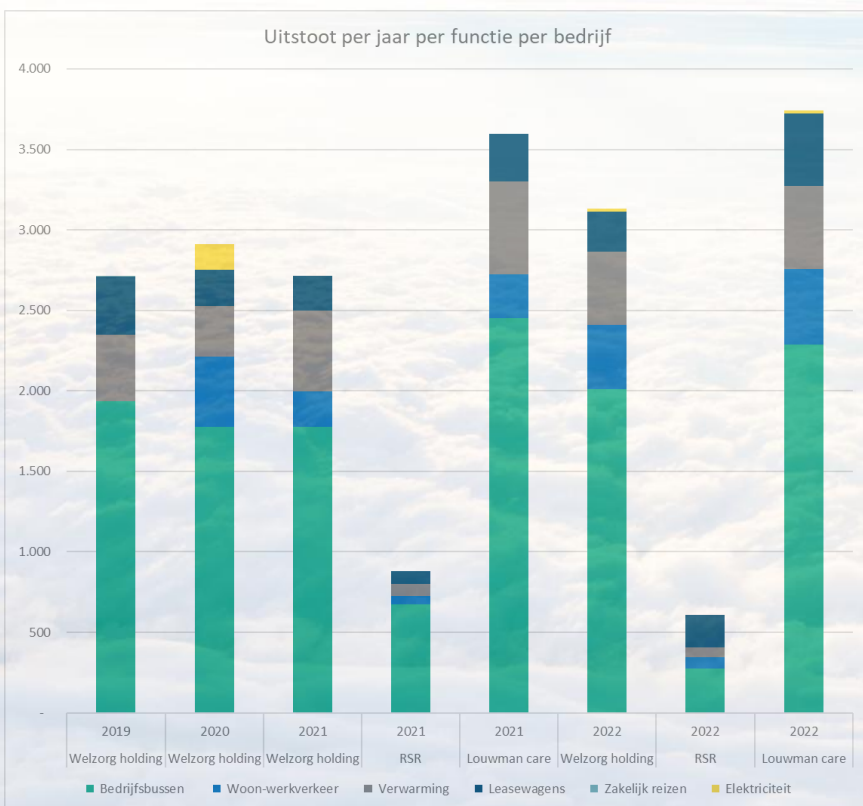
Bedrijfsgegevens		
Bedrijf	Monteurs vs totaal	Monteurs vs totaal
Omschrijving	%	%
	2022	2021
Welzorg	49,73%	46%
RSR	49,73%	46%
Convertium		

Figuur 6: Bedrijfsgegevens Louwman Care

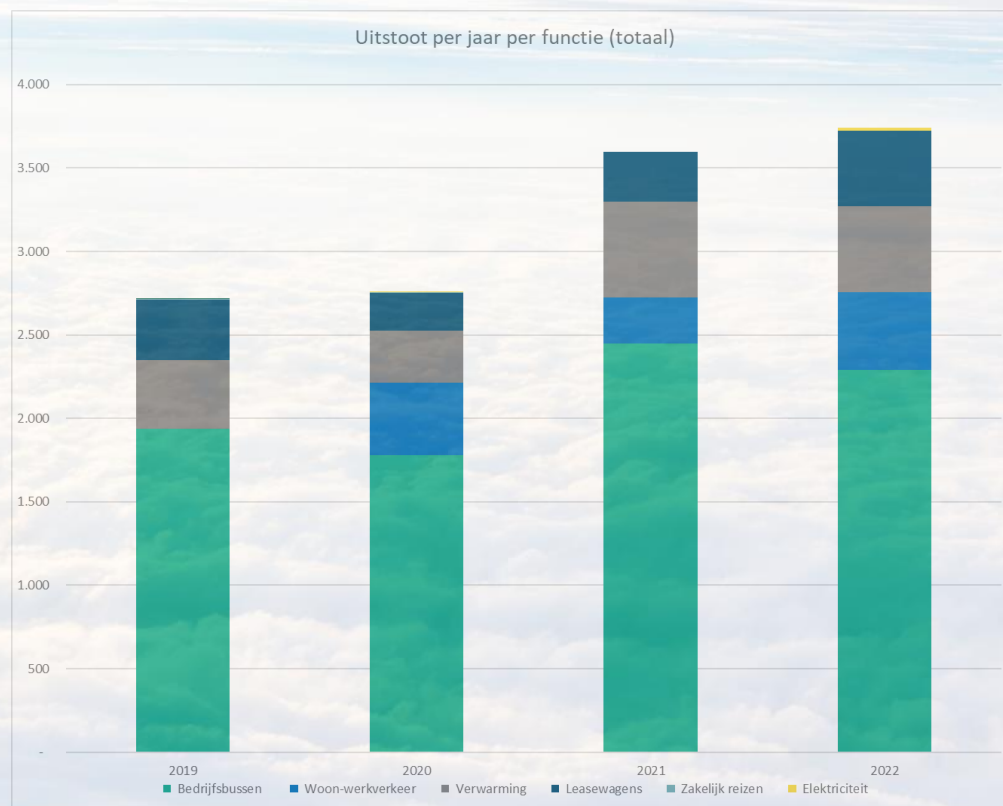
H5. Vaststellen CO2 voetafdruk

EMISSIE BASISJAAR 2021

Vanuit de reeds beschreven scope is de voetafdruk opgemaakt. Hierbij is gebruikt gemaakt van primaire data, welke in te zien zijn in het managementsysteem SmartTrackers. De uitstoot per jaar voor Louwman Care was 3742 tCO₂e in het jaar 2022. Een stijging van 3,8% ten opzicht van 2021.



Figuur 7: Uitstoot per jaar per functie per bedrijf



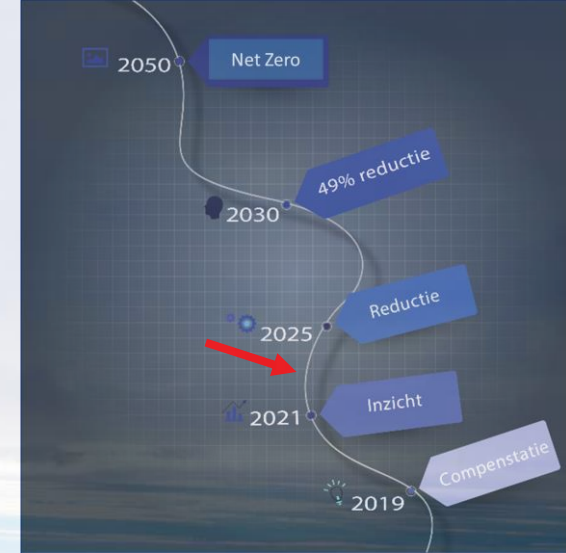
Figuur 8: Voetafdruk CO2 totaal
Uitstoot per jaar per functie

H6. Vaststellen doelstellingen

HOOFDDOELSTELLING

In 2030 is een reductie van CO2 uitstoot van >49% ten opzichte van het basisjaar 2021 en voor 2050 is, eveneens als streefdoel, een 'net zero' bedrijfsvoering. De hoofddoelstellingen t/m 2030 richten zich op 5 elementen:

1. Het stimuleren van ZERO emissie vervoer
2. Het sterk verminderen van woon-werkverkeer en zakelijke auto kilometers
3. 100% inzicht en >49% reductie op energie- en gasverbruik
4. (door)Ontwikkeling van eigen opwekking van hernieuwbare elektriciteit (>2023)
5. Hogere betrouwbaarheid van data

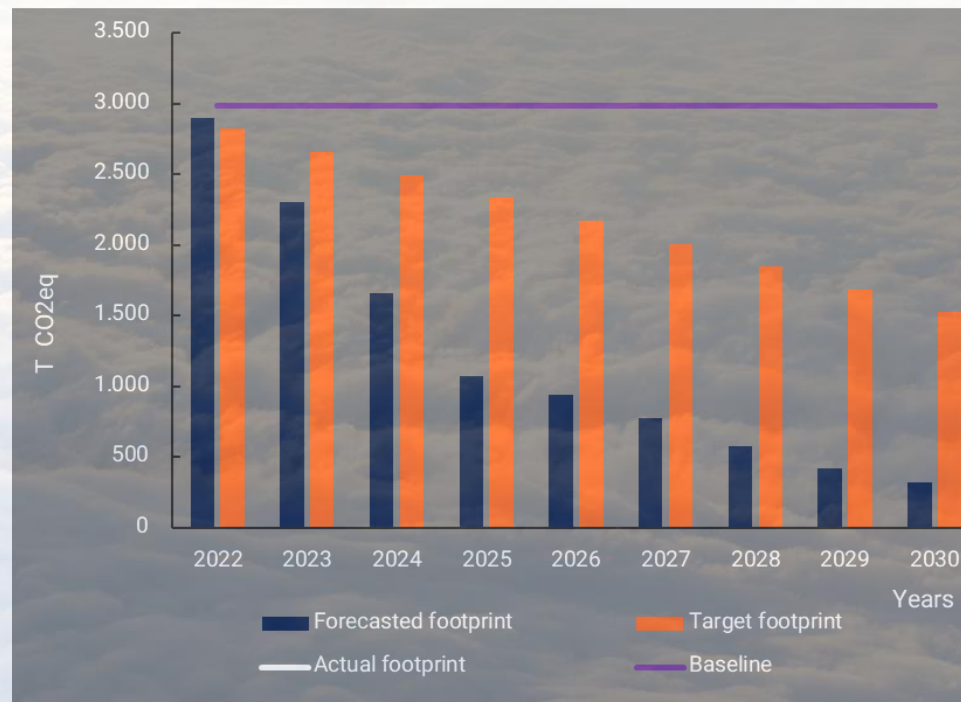


***Hoe ambitieuzer en gedurfder onze
doelstellingen, hoe groter de impact***

Methodiek en achtergrond reductieplan

Het reductieplan is minimaal in lijn met de eisen de CNC certificering (25% reductie voor een dienstverlening in 2030). De organisatie heeft verschillende maatregelen genomen en ingepland ten behoeve van de algehele reductie ambitie. Deze maatregelen zijn specifiek gericht op reductie binnen de dienstverlening:

- Stimuleren elektrisch vervoer
- Ontwikkeling wagenpark beleid ZE (Zero Emissie)
- Inzicht en sterk verminderen zakelijke kilometers en woon-werkverkeer
- Inzet slimme Scootmobiel / hulpmiddelen versus reductie vervoersbewegingen



Figuur 9: Forecast en target footprint Louwman Care

H9. Vooruitblik

Hoe kunnen we beslissingen nemen als de toekomst zo momenteel onvoorspelbaar is?

Een vraag die we ons vandaag wellicht vaker stellen dan we in de afgelopen jaren hebben gedaan.

Pandemieën, oorlog op Europese bodem, grondstof- en supply chain issues (oa. Rode zee problematiek) en een stevige gastransitie. Allemaal onvoorspelbaarheden waar we rekening mee moeten (en gaan) houden. Maar toch geven onzekerheden ook een houvast. Want onzekerheid brengt creativiteit in ons naar boven en juist dat is hard nodig in het vinden van oplossingen voor hedendaagse uitdagingen.

Wij als Louwman Care zetten dan ook in op onzekerheid als uitgangspunt. Wij laten los wat er was en leren vertrouwen op een nieuwe toekomst. Een toekomst waar we inzetten op een actieve samenwerking tussen mens en milieu, op het creëren van ecologisch evenwicht in onze bedrijfsvoering en waar plezier maken meer en meer onze nieuwe levensader wordt.

En als er dan nog tijd over is, dan besteden wij deze heel gericht aan:

- Het *fact based* realiseren van onze klimaatneutraal gecertificeerde doelstellingen (2021 – 2030)
- Verdere verduurzaming van het Louwman vastgoed portfolio (2021 – 2030)
- De (verdere) ontwikkeling van het zelfstandig opwekken van energie (2021 – 2030)

- Het uitbreiden van onze scope 3 ambities binnen Care en haar netwerk (2023 – 2030)
- Het verbeteren van de huidige ‘woon-werk registratie methode’ (gereed Q1 2024)

- Doorontwikkeling van Smartrackers of keuze voor nieuw management rapportage systeem (2024)
- De implementatie van CSRD binnen Louwman Group (2024)
- Nieuwe ambities als aanwezigheid op de CO2 prestatieladder (Care en Louwman Group) (2024)

- ESG rapportage, welke straks voor iedereen digitaal beschikbaar is (2024 - 2025)
- Het automatiseren van het dataproces binnen Care én Louwman Group (2024 - 2025)

‘When nothing is sure, everything is possible!’

BIJLAGE

Louwman Care maakt voor haar compensatie gebruik van de 'Gold Standard Renewable Energy klimaatprojecten', VCS bos bescherming REDD+, VCS Bosaanplant en herbosning en Biochar Duitsland.

De compensatie dient voor de gerealiseerde CO2 uitstoot van transport (bedrijfsbussen) en relevante scope 1 en 2 emissies binnen de Care divisie van Louwman Group.

De emissies zijn gebaseerd op een schatting en zullen aan het eind van elke periode verrekend worden met de daadwerkelijke uitstoot.

De 2022 voetafdruk was 3012 tCO2e.

Project	Percentage % van totaal credits
Gold Standard renewable energie	40%
VCS bos bescherming REDD+	11%
VCS Bosaanplant en herbosning	48%
Biochar Duitsland	1%
Totaal	100%

Figuur 10: Compensatie binnen Louwman Care - Geselecteerde klimaatprojecten volgens de 'Oxford principle compensation basket'



Het Qianbei-bebossingsproject is opgezet om de CO₂ opslag in bossen in China te vergroten, de biodiversiteit te verbeteren en alternatieve bronnen van inkomsten te creëren. Door het beplanten van 47 duizend hectare in Zuid West China met verschillende boomsoorten ontstaan op dorre heuvels en kale rotsige vlaktes onderling verbonden bossen, die naast de opslag van CO₂ voor een rijkere biodiversiteit zorgen.



Keo Seima Forest Conservation in Cambodia

Keo Seima Wildlife Sanctuary covers over 290 thousand hectares in the east of Cambodia. The area, characterised by beautiful landscapes and forest types, is home to indigenous peoples and a rich diversity of wildlife. Deforestation and illegal land clearance are harmful to the environment, as forests sequester great amounts of carbon. Cambodia has one of the highest rates of deforestation in the world. The Keo Seima REDD+ project halts deforestation and protects the rich biodiversity. On top of that it is one of Cambodia's largest and most successful conservation programmes.



Biochar MIX

Since the industrial revolution, human activity has caused the natural carbon cycle to be in disbalance. We have been emitting too much carbon into our atmosphere. Whilst simultaneously drastically changing our habits to decrease emissions, the contemporary excess carbon in the atmosphere also must be sequestered. Biochar is one of the solutions to the need for more permanent carbon capture.



Wind energy in India

By investing in this project, you contribute to the development and maintenance of wind turbines in India for the generation of green energy. The project gives people in rural communities access to clean energy whilst reducing greenhouse gas emissions. It displaces electricity generated by burning fossil fuels for wind energy. With this choice, you support a wind energy project in India that carries the Gold Standard certification.

VATTENFALL 



Vattenfall verklaart dat de elektriciteit die Dôme Vastgoed Wassenaar B.V. afneemt door duurzame bronnen is opgewekt. Met de keuze voor Europese Wind draagt de afnemer bij aan een beter milieu. De Garanties van Oorsprong worden namens de afnemer afgeboekt op de VertiCer accounts van Vattenfall Energy Trading NL.

Dôme Vastgoed Wassenaar B.V.

Contractkenmerk:
EVUR20.023611

Volume: **12975016 kWh**

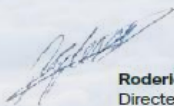
Startdatum: **01/01/2022**

Einddatum: **31/12/2022**

Bron: **Wind**

Herkomst: **Europa***

*Europese Wind is alleen afkomstig uit Europese landen die aangesloten zijn bij de Europese organisatie voor energiecificatie AIB.



Roderick Glerum
Directeur Zakelijke Markt



Vattenfall verklaart dat de elektriciteit die Dôme Vastgoed Wassenaar B.V. afneemt door duurzame bronnen is opgewekt. Met de keuze voor Europese Wind draagt Dôme Vastgoed Wassenaar B.V. bij aan een beter milieu. De Garanties van Oorsprong worden namens de eindgebruiker afgeboekt op de CertiQ accounts 8712423009714 & 8712423009103 van Vattenfall Energy Trading NL.

Dôme Vastgoed Wassenaar B.V.

Contractkenmerk: **EVUR20.023611**

Volume: **14.274 MWh¹**

Startdatum: **01-01-2022**

Einddatum: **31-12-2022**

Bron: **Wind**

Herkomst: **Europa²**

¹ Het vermelde volume is indicatief. Na afloop van de verkoopperiode kan het totale volume worden aangepast. U kunt dan ook een definitief certificaat aanvragen.
² Europese Wind is alleen afkomstig uit Europese landen die aangesloten zijn bij de Europese organisatie voor energiecificatie AIB.



Roderick Glerum
Directeur Zakelijke Markt

VATTENFALL 

Figuur 11: GroenCertificaten

Eindnota

Flowcomm Nederland B.V.
Dhr. M.C. Donders
Tinstraat 6
4823AA BREDA

Klantnummer : 1032185
Notadatum : 5 mei 2022
Notanummer : EN093676428

📞 Bij storingen belt u 0800 9009
Productsoort: Groene energie

In de onderstaande tarieven is de leveringsprijs van uw contract verwerkt.
Een verdere uitsplitsing van de tarieven is te vinden in uw persoonlijk dossier op www.greenchoice.nl.

Groene stroom Groen uit Nederland	Capaciteit t/m E3x63	EAN-code 871687940001557501				
Leveringsadres: Tinstraat 6, BREDA	Beginstand 01-05-2021	Eindstand 01-05-2022	Verbruik	Tarief (excl. btw)	Bedrag (excl. btw)	Bedrag (incl. btw)
Levering normaalstarief	42.727	56.817	14.090 kWh	0,11556	1.628,18	1.970,10
Levering daltarief	19.778	24.392	4.614 kWh	0,08942	412,58	499,22
Energiebelasting			18.704 kWh	0,06367	1.190,85	1.440,93
Opslag duurzame energie			18.704 kWh	0,03535	661,20	800,06
Vaste leveringskosten			365 dagen	0,16942	61,84	74,83
Netbeheerkosten			365 dagen	4,11088	1.500,47	1.815,57
Vermindering energiebelasting			365 dagen	-1,46290	-533,96	-646,09
			Totaal stroom (btw: € 1.033,46)		€ 4.921,16	€ 5.954,62

Termijnbedragen (zie specificatie in bijlage)	Bedrag
Af: verrekenende termijnbedragen tot 1 mei 2022 (incl. btw: € -989,72)	€ -5.703,00

Notabedrag	€ 251,62
Openstaand bedrag	€ 0,00
Termijnbedrag maand juni	€ 0,00
Door u te betalen	€ 251,62

Wist u dat wij de beste klantenservice hebben van alle energieleveranciers? Het te betalen bedrag (€ 251,62) wordt omstreeks 10 juni 2022 afgeschreven van uw IBAN XXXXXX0000000000302.

Btw-specificatie	Btw grondslag	Btw totaal
Greenchoice	21% over 3.420,69	718,36
Netbeheerder E Enexis Brabant (btw-nr: NL809561074801)	21% over 1.500,47	315,10
Btw in verrekenende termijnbedragen	21% over -4.713,28	-989,72
Totaal btw	€ 207,88	€ 43,74

Figuur 12: Tinstraat 6 – Groene Energie

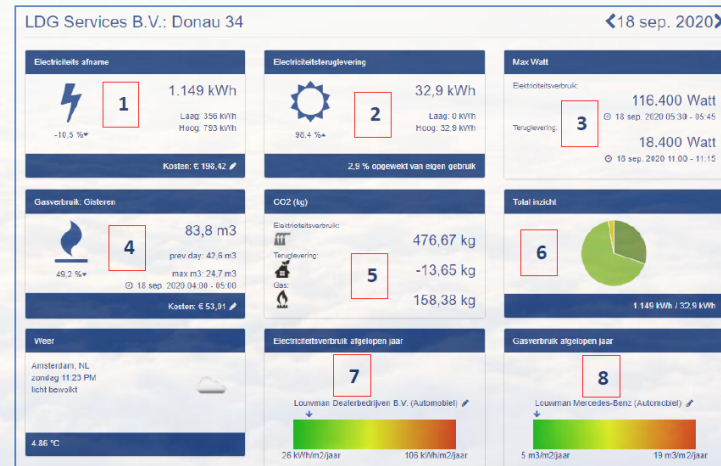
Accounts

Totaal: 0/100

roy

	Naam	Email	Created	Login
1	Roy Derksen	roy.derksen@welzorg.nl	23/12/2020 17:30	09/04/2021 16:44

Figuur 13: Energiemonitoringsportal Louwman Group



Figuur 14: Informatie op dashboard (Portal Louwman Group)

